



KICK THE TICK® expert - KASUTUSJUHEND



Puugieemaldaja KICK THE TICK® puukide ohutuks eemaldamiseks

Aerosool KICK THE TICK® puukide kiirkülmutamiseks



ETTENÄHTUD KASUTUSALA

Puugi ohutu eemaldamise komplekt KICK THE TICK® expert on meditsiiniseade, mis on mõeldud puukide eemaldamiseks nii inimeste kui ka loomade kehalt.

See on tähtis puugihaguste ennetamiseks, nagu puukentsefaliit, puukborreliosis, babesiosis, anaplasmoos jt.

SISUKORD

1. MIS ON PUUGI EEMALDAMISE KOMPLEKT KICK THE TICK® expert JA MILLEKS SEDA KASUTATAKSE
2. PUUGI KINNITUMINE JA HAIGUSTEKITAJATE ÜLEKANDUMINE
3. KASUTAMINE
4. LISATEAVE
5. HOIATUSED JA ETTEVAATUSABINÕUD
6. PUUGI OHUTU EEMALDAMISE KOMPLEKTI KICK THE TICK® expert OSAD JA KOOSTIS
7. TÕHUSUS
8. HOIUSTAMINE

ETTEVAATUST!

Enne kasutamist lugege alati kasutusjuhendit.

Kasutage seda seadet ainult nii, nagu on kirjeldatud kasutusjuhendis.

Lisaküsimuste tekkimisel võtke ühendust oma arsti, tervishoiutöötaja või apteekriga.

Hoidke see kasutusjuhend alles, et seda vajadusel uuesti lugeda.

1. MIS ON PUUGI OHUTU EEMALDAMISE KOMPLEKT KICK THE TICK® expert JA MILLEKS SEDA KASUTATAKSE

PUUGI OHUTU EEMALDAMISE KOMPLEKTI KICK THE TICK® expert kasutatakse puugihammustuse korral esmaabi andmiseks. PUUGI OHUTU EEMALDAMISE KOMPLEKT KICK THE TICK® expert sisaldab meditsiiniseadet puugi kiirkülmutamiseks ja puugieemaldajat KICK THE TICK® puugi ohutuks eemaldamiseks. Külmutamine vähendab puukide levitatavate haigustekitajate ülekandumise riski.

TOIMEMEHHANISM



Külmutab puugi ja väldib sellega puugi nakkusohtliku sülje ülekandumist puugi eemaldamise ajal.



APRF™
technology

Tänu APRF™-i tehnoloogiale (Anti-Parasite Removal Film)

kaetakse puugi keha, mis väldib puugi rebenemist ja vähendab puugi eemaldamisel haigustekitajatega kokkupuutumise riski.



Sisaldab ka puugieemaldajat KICK THE TICK® puukide ohutuks ja tõhusaks eemaldamiseks, mis vähendab veelgi puugi eemaldamisel haigustekitajate ülekandumise riski.

2. PUUGI KINNITUMINE JA HAIGUSTEKITAJATE ÜLEKANDUMINE

Inimesi ja loomi võivad kimbutada puugid kõigis arenguvormides. Siiski on kõige agressiivsemad üldiselt täiskasvanud emased puugid ja nümfid.

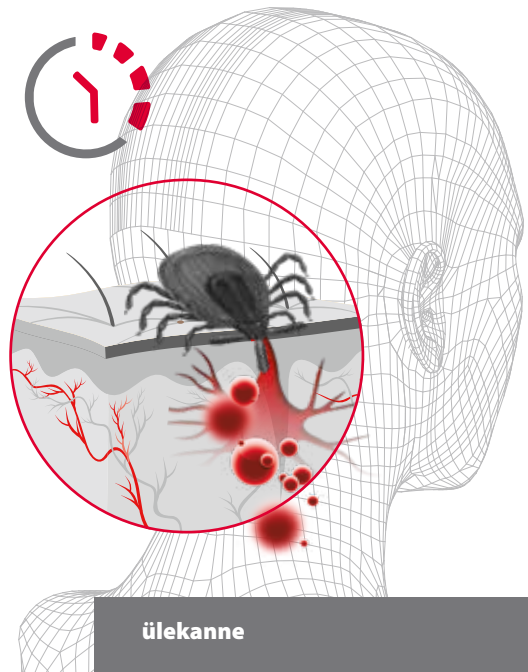
Puugihammustus on enamasti valutu. Kinnitunud puuk avastatakse tihti juhuslikult või keha kontrollimisel. Puugihammustusi võib esineda kogu kehal. Enamasti otsivad puugid pehmema nahaga piirkondi ja kinnituvad nahavoltidesse, kaelapiirkonda või juuksepiirile.



Haigustekitaja võib peremeesorganismile üle kanduda juba puugi kinnitumise esimeste tundide jooksul.

Siiski suureneb haiguse ülekandumise risk **märgatavalt pärast puugi 24-tunnist kinnitumist**. Nakatuda võib ka kokkupuutel puugi kehavedelikega või puugi valesti eemaldamisel.

Nakatumisrisiki vähendamiseks tuleb puuk eemaldada niipea kui võimalik.



ülekanne

3. KASUTUSJUHEND

1. samm. Puugi külmutamine

- Võtke puugieemaldaja aerosooliaplikaatori küljest ära.
- Avage aerosooliaplikaator, selleks keerake see päripäeva suletud positsioonist avatud positsiooni.
- Asetage seadme otsik ettevaatlikult puugi ümber.
- Vajutage aerosooliaplikaatori nupp nii alla kui võimalik, et pihustada üks annus* toodet.
- Pärast kasutamist tuleb aerosooliaplikaator uuesti sulgeda, selleks keerake see avatud positsioonist suletud positsiooni.

Enne esimest kasutuskorda tuleb aerosooliaplikaator aktiveerida, vajutades selle nuppu kaks korda.

2X

*** Vajalik annuste arv sõltub puugi suurusest (vt allolevat tabelit).**

Võsapuugid (<i>Ixodes ricinus</i>) vastsed ja nümfid	täiskasvanud emane võsapuuk (<i>Ixodes ricinus</i>)	täiskasvanud emane <i>Dermacentor reticulatus</i> 'e liigi puuk
1 annus	2 annust	2 annust
0,8mm 1,5mm	~3,5mm	~5mm
Otsik A	Otsik B	

KAHE TOOTEANNUSE MANUSTAMISE VAHELE EI TOHI JÄÄDA ÜLE 3 SEKUNDI.

TOIMIB IGA NURGA ALL

360°

SKAALA: 2:1

2. samm. Külmunud puugi eemaldamine

Külmunud puugi eemaldamiseks meditsiiniliste soovitude järgi kasutage puugieemaldajat KICK THE TICK®.

Kasutades seda seadet kasutusjuhendi kohaselt, saate puugi eemaldada seda kahjustamata ja vähendada tänu sellele puugi eemaldamisel haigustekitajate ülekandumise ohtu.



Kinnitunud puugi eemaldamisel tuleb olla väga ettevaatlik ja kasutada sobivat otsikut (A või B). Puugieemaldaja otsik tuleb valida kinnitunud puugi suuruse järgi (larv/nümf või täiskasvanud emane).

- Valige sobiv puugieemaldaja otsik puugi suuruse järgi. Haarake puugieemaldajaga kindlalt puugist, hoides puugieemaldajat nii naha vastas kui võimalik.
- Tõstke puugieemaldaja kindla liigutusega üles.
- Kontrollige, kas kogu puugi keha sai eemaldatud. Desinfitseerige nahapiirkond.
- Hävitage eemaldatud puuk või pange see edasiste diagnostiliste testide tegemiseks katseklaasi.
- Desinfitseerige kõik puugi eemaldamiseks kasutatud vahendid. Peske käed hoolikalt vee ja seebiga või desinfitseerige.

Ärge keerake puugieemaldajat ega väänake puuki!

TÄHTIS!
Seadme vale kasutamine võib puuki kahjustada ja te võite haigustekitajaga kokku puutuda. Puugiga kokkupuute vältimiseks on puugi eemaldamise ajal soovitatav kasutada ühekordseid kaitsekindaid.

ETTEVAATUST!
Kui puugi kinnitumine avastatakse hilja, võivad puugi suu osad olla väga tugevasti kinnitunud ja puugi eemaldamine võib olla keerulisem. Puugi eemaldamise järel naha sisse jäänud puugiosad eemaldab arst.

4. LISATEAVE

Kui puuk on kinnitunud raskesti ligipääsetavasse kehapiirkonda, näiteks kaenla alla, kõrva taha või kubeme piirkonda, paluge selle eemaldamiseks teise isiku abi.

Pärast puugi eemaldamist jälgige paar nädalat puugihammustuse kohta. Paiksete või üldiste põletikunähtude ilmumine võib viidata nakatumisele.

Kui tunnete ennast halvasti, teil tekib palavik või puugihammustuse kohal borrelioosile iseloomulik punetus, võtke kohe ühendust oma arsti või apteekriga.

5. HOIATUSED JA ETTEVAATUSABINÕUD

- Kasutage seda seadet ainult nii, nagu on kirjeldatud kasutusjuhendis.
- Ei ole ette nähtud kasutamiseks alla 3-aastastel lastel.
- Kasutage seadet lastel ainult täiskasvanu otsese järelevalve all.
- Ärge kasutage nahakahjustuste piirkonnas.
- Ärge kasutage seadet, kui olete ükskõik millise koostisosa suhtes allergiline.
- Vältige kokkupuudet silmade, suu sisepinna, nina, kurgu ja intiimpiirkondadega.
- Vältige sissehingamist.
- Mitme annuse kasutamine võib põhjustada naha punetust. Selle tekkimisel lõpetage kohe selle meditsiiniseadme kasutamine, loputage nahka rohke sooja (mitte kuumal) veega ja kuivatage.
- Püsivate nahamuutuste (naha valgeks muutumine või punetus, turse, valu) korral võtke ühendust oma arsti või apteekriga.
- Ainult välispidiseks kasutamiseks.

6. AINETE SISALDUS

- Aerosool KICK THE TICK® puukide kiirkülmutamiseks sisaldab: isohexadekaan, isopropüülüristaat, 1,3,3,3-tetrafluoropropeen, 1,1,1,2-tetrafluoroetaan.
- Puugieemaldaja KICK THE TICK® puukide ohutuks eemaldamiseks.
- Katseklaas

7. AEROSOOI KICK THE TICK® TÕHUSUS

Meditsiiniseade KICK THE TICK® sisaldab **60 annust**, millest piisab umbes **40 puugi** ohutuks eemaldamiseks.

8. HOIUSTAMINE

Hoida originaalpakendis lastele kättesaamatus kohas temperatuuril kuni 40 °C.

ETTEVAATUST!

Mahuti on rõhu all: kuumenemisel võib lõhkeda. Hoida eemal soojusallikast, kuumadest pindadest, sädemetest, leekidest ja muudest süüteallikatest. Mitte suitsetada. Mitte purustada ega põletada isegi pärast kasutamist. Hoida päikesevalguse eest. Mitte hoida temperatuuril üle 50 °C / 122 °F. Hoida lastele kättesaamatus kohas.



TOOTJA: ICB Pharma
Tomasz Świątosławski, Paweł Świątosławski Spółka Jawna 6a
Moździerzowców, 43-602 Jaworzno, Poola

MAALETOOJA: Ortolink Invest OÜ, Tondi tn 51-28 Tallinn Harju maakond 11316
www.ortolink.ee



INFO PAKENDIL

WWW.KICKTHETICK.EU